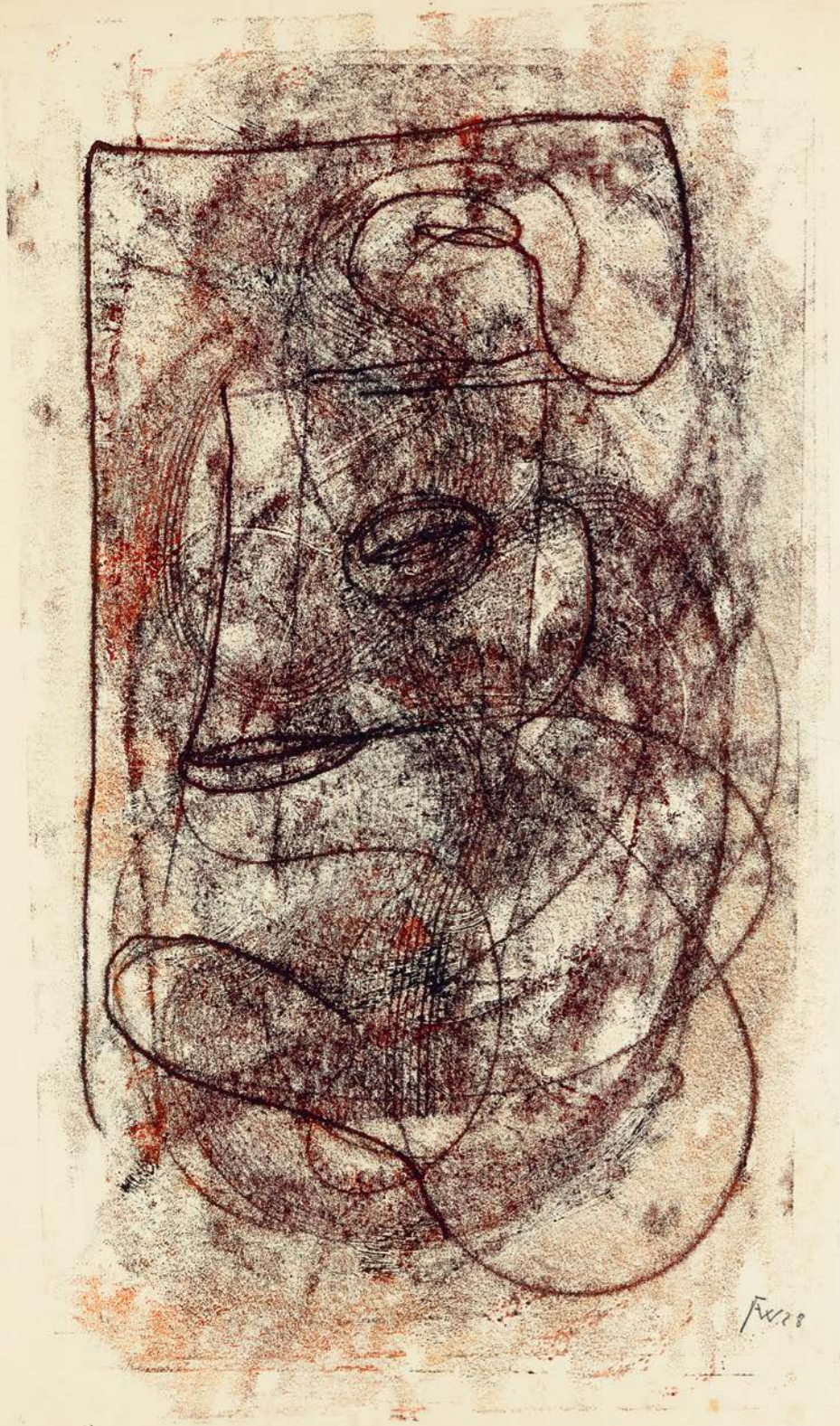


# FRITZ-WINTER-STIFTUNG

An abstract painting featuring a composition of overlapping geometric shapes and textured brushstrokes. The color palette includes vibrant yellow, muted blue, deep red, and dark charcoal grey/black. The shapes are irregular and layered, creating a sense of depth and movement. The overall style is reminiscent of mid-20th-century abstract art.

BAYERISCHE  
STAATSGEMÄLDESAMMLUNGEN





links: Ohne Titel, 1928, Monotypie in Öl auf Papier, 66 x 50 cm

left: Untitled, 1928, monotype in oil on paper, 66 x 50 cm



K. EL., 1931, Öl und Gouache auf Karton, 64,8 x 81,7 cm

K. EL., 1931, Oil and gouache on cardboard, 64,8 x 81,7 cm

## FRITZ WINTER

Fritz Winter, geboren 1905, zählt zu den wichtigsten deutschen Vertretern der abstrakten Malerei. Ausgebildet am Bauhaus in Dessau bei Wassily Kandinsky, Paul Klee und Oskar Schlemmer, galt seine Kunst im Nationalsozialismus als „entartet“. Mit der Werkgruppe der „Triebkräfte der Erde“ schuf er 1944 eines der eindrücklichsten Zeugnisse künstlerischen Überlebenswillens. Nach seiner Rückkehr aus russischer Kriegsgefangenschaft gründete er 1949 mit Willi Baumeister, Rupprecht Geiger und anderen in München die „Gruppe der Gegenstandslosen“, später „ZEN 49“. Seit den 1950er-Jahren erhielt er zahlreiche bedeutende Kunstpreise und feierte internationale Erfolge. In den 1950er- und 60er-Jahren setzte sich Winter auch mit den neueren Tendenzen des Informel und der Farbfeldmalerei auseinander.

Das maltechnisch und formal vielseitige Gesamtwerk Fritz Winters steht in einer Tradition, die der Kunst des Blauen Reiter wie dem Bauhaus gleichermaßen verpflichtet ist. Mit seiner weitestgehend gegenstandslosen Formensprache suchte er einen übergeordneten Bezug zur Natur um die verborgenen elementaren Kräfte und Strukturen der Schöpfung sichtbar zu machen: „Es bedarf eines grösseren Glaubens und einer grösseren Kraft, Unsichtbares in freier Gestaltung sichtbar zu machen, als Sichtbares und Fassbares immer nur als solches zu bestätigen.“

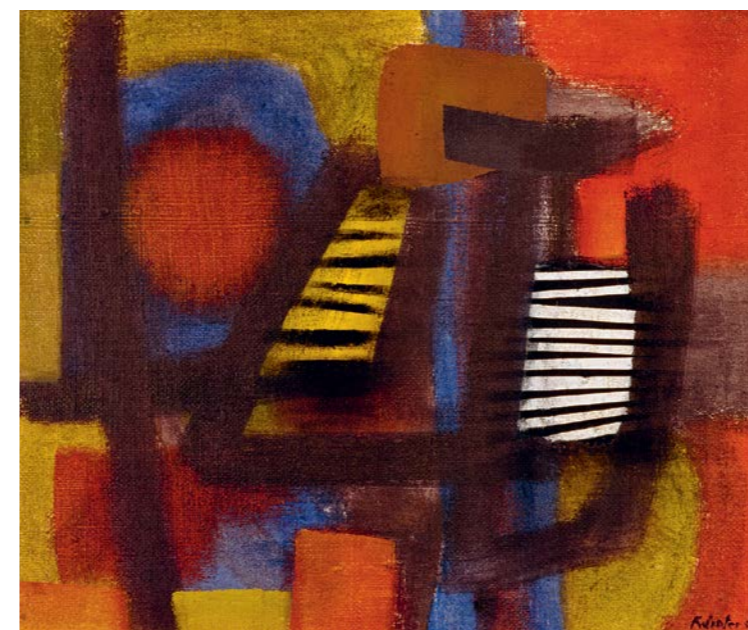
## FRITZ-WINTER-STIFTUNG

Noch zu Lebzeiten bestimmte Fritz Winter die Übergabe eines bedeutenden Teils seines künstlerischen Nachlasses in die Obhut der Bayerischen Staatsgemäldesammlungen. Ziel und Auflage war es, den Bestand in eine gemeinnützige Stiftung einzubringen. Diese wurde 1981 in München gegründet. Mit dem formulierten Stiftungszweck der „Förderung von Wissenschaft und Forschung sowie Kunst und Kultur durch Unterstützung junger Talente“, wird das Lebenswerk Fritz Winters fortgesetzt. Der Maler sah seine künstlerische Arbeit als einen Beitrag zu der großen, sich auf viele Gebiete erstreckende Erkenntnissuche des Menschen.

Dem Stiftungsziel wird seit 1986 mit der Verleihung des Fritz-Winter-Preises Rechnung getragen. Daneben wird das Werk Fritz Winters erforscht und in unterschiedlichen kunsthistorischen Zusammenhängen und Gegenüberstellungen der Öffentlichkeit präsentiert. Seit 2017 steht der qualitativ wertvollste Kernbestand der Fritz-Winter-Stiftung von 151 Gemälden und Papierarbeiten den Bayerischen Staatsgemäldesammlungen als unbefristete Leihgabe zur Verfügung.

Sommerlicher Ausblick, 1953, Öl auf Leinwand, 54 x 65 cm

Summery view, 1953, oil on canvas, 54 x 65 cm



## FRITZ WINTER – LEBENS DATEN

1905

Fritz Winter wird am 22. September in Altenböge bei Unna als erstes von acht Kindern eines Bergmanns geboren.

1919

Lehre als Grubenelektriker. Nach der Gesellenprüfung Arbeit als Elektriker und Bergmann unter Tage.

1924

Erste Mal- und Zeichenversuche. Auseinandersetzung mit dem Werk von Paula Modersohn-Becker und Vincent van Gogh.

1927–1930

Studium am Staatlichen Bauhaus in Dessau bei Josef Albers, Wassily Kandinsky, Paul Klee und Oskar Schlemmer. Erste Ausstellungsbeteiligungen.

1929

Begegnung mit Ernst Ludwig Kirchner, den Fritz Winter in den folgenden Jahren mehrmals in Davos besucht.

1930

Umzug nach Berlin. Assistenz im Atelier von Naum Gabo.

1931–1932

Lehrtätigkeit an der Pädagogischen Akademie Halle.

1933

Umzug nach Allach bei München mit seiner Lebensgefährtin Margarete Schreiber-Rüffer, zwei Jahre später nach Dießen am Ammersee.

1937

Malverbot. Beschlagnahmung von Werken in öffentlichen Sammlungen.

1939–1945

Einberufung zum Militärdienst. Mehrere Heimat- und Genesungsaufenthalte wegen Verwundungen. Dabei entstehen 1944 die „Triebkräfte der Erde“.

1945–1949

Kriegsgefangenschaft in Sibirien und an der Wolga.

1949

Gründungsmitglied der Künstlergruppe „ZEN 49“.

1955

Teilnahme an der ersten documenta in Kassel. Professur an der Werkakademie in Kassel.

1959

Teilnahme an der documenta II in Kassel.

1961

Bau des Atelierhauses in Dießen, heute Fritz-Winter-Atelier.

1964

Teilnahme an der documenta III in Kassel.

1965–1966

Erste große Retrospektive zum sechzigsten Geburtstag mit Stationen von Kassel bis Berlin.

1970

Emeritierung in Kassel. Rückzug nach Dießen.

1974

Schenkung eines umfangreichen Werkbestandes an den Galerie-Verein München (heute PIN. Freunde der Pinakothek der Moderne) als Grundlage für die 1981 genehmigte Fritz-Winter-Stiftung.

1975

Einrichtung des Fritz-Winter-Hauses in Ahlen, Westfalen.

1976

Am 1. Oktober stirbt Fritz Winter in Herrsching am Ammersee.



rechts: Triebkräfte der Erde, 1944, Mischtechnik auf Papier, 29,6 x 21 cm

right: Driving Forces of the Earth, 1944, mixed technique on paper, 29,6 x 21 cm





**Weißer Weg, 1957, Öl auf Leinwand, 90 x 130 cm**  
White Way, 1957, oil on canvas, 97 x 130 cm

## FRITZ WINTER

Fritz Winter, born in 1905, is remembered as one of the most important German exponents of abstract painting. Trained at the Bauhaus in Dessau under Wassily Kandinsky, Paul Klee and Oskar Schlemmer, his art was deemed 'degenerate' under National Socialism. With the 1944 cycle 'Driving Forces of the Earth' ('Triebkräfte der Erde'), Winter created one of the most impressive testimonies of the artistic will to survive. After his return from Russian war imprisonment, he founded a group of non-figurative artists in 1949, together with Willi Baumeister, Rupprecht Geiger and others in Munich, later called 'ZEN 49'. From the 1950s onwards, Winter received numerous important art prizes and enjoyed international success. In the 1950s and 1960s, he also immersed himself in the new trends of Art Informel and colour field painting.

Multifaceted in its painting technique and formal qualities, Fritz Winter's oeuvre stands in a tradition committed equally to the art of Der Blaue Reiter and the Bauhaus. With his largely non-figurative formal language, he sought a superior connection to nature in order to make visible the elemental forces and structures underpinning all creation: 'It requires much greater faith and much greater skill to make the invisible visible in free form than to attest to the visible and tangible simply as they are.'



**Dezember 63, 1963, Öl auf Leinwand, 135 x 170 cm**  
December 63, 1963, oil on canvas, 135 x 170 cm

## FRITZ WINTER FOUNDATION

Fritz Winter designated a significant part of his artistic legacy to the care of the Bayerische Staatsgemäldesammlungen. His aim and condition was that the art-works should be brought into a non-profit foundation. This was established in Munich in 1981. With the stipulated purpose of 'advancing science and research as well as art and culture through the support of young talent', the foundation continues Fritz Winter's life's work. The painter saw his artistic work as a contribution to humanity's great and far-reaching quest for knowledge.

Since 1986, the foundation has honoured its purpose with the award of the Fritz Winter Prize. In addition, Fritz Winter's work has been explored and presented to the public in different art-historical contexts and juxtapositions. The most qualitatively valuable core collection of the Fritz-Winter-Stiftung, comprising 151 paintings and works on paper, has been on indefinite loan to the Bayerische Staatsgemäldesammlungen since 2017.

## FRITZ WINTER – BIOGRAPHICAL DATES

1905  
Fritz Winter is born on September 22 in Altenböge, near Unna, son of a miner and the eldest of eight children.

1919  
Apprenticeship as a pit electrician. After his final exam, works as an electrician and miner below ground.

1924  
First forays into painting and drawing. Immerses himself in the work of Paula Modersohn-Becker and Vincent van Gogh.

1927–1930  
Studies at the Bauhaus in Dessau under Josef Albers, Wassily Kandinsky, Paul Klee and Oskar Schlemmer. First participation in exhibitions.

1929  
Meets Ernst Ludwig Kirchner, whom he visits in subsequent years in Davos on several occasions.

1930  
Moves to Berlin. Assistant in the studio of Naum Gabo.

1931–1932  
Teaches at the Pädagogische Akademie in Halle.

1933  
Moves to Allach outside of Munich with his life partner Margarete Schreiber-Rüffer, two years later to Dießen am Ammersee.

1937  
Banned from painting by the Nazis. Seizure of works held in public collections.

1939–1945  
Called up for military service. Several home and convalescence periods due to injuries. Out of these emerges 'The Driving Forces of the Earth' in 1944.

1945–1949  
Prisoner of war in Siberia and on the Volga.

1949  
Founding Member of the group of non-figurative artists 'ZEN 49'.

1955  
Participates in the first documenta in Kassel. Professor of the Werkakademie in Kassel.

1959  
Participates in documenta II in Kassel.

1961  
Construction of studio house in Dießen, today the Fritz-Winter-Atelier.

1964  
Participates in documenta III in Kassel.

1965–1966  
First major retrospective on his 60th birthday, touring from Kassel to Berlin.

1970  
Retirement in Kassel. Retreats to Dießen.

1974  
Donates an extensive part of his oeuvre to the Galerie-Verein München (today PIN. Freunde der Pinakothek der Moderne) as basis for the Fritz Winter Foundation, founded in 1981.

1975  
Establishment of the Fritz-Winter-Haus in Ahlen, Westphalia.

1976  
Fritz Winter dies on October 1 in Herrsching am Ammersee.



**In drei Zonen, 1968, Öl auf Leinwand, 145 x 135 cm**  
In Three Zones, 1968, oil on canvas, 145 x 135 cm

Fritz-Winter-Stiftung  
Bayerische Staatsgemäldesammlungen  
Barer Straße 29  
D-80799 München  
[www.fritz-winter-stiftung.de](http://www.fritz-winter-stiftung.de)  
[www.pinakothek.de](http://www.pinakothek.de)



Publikation:

Ausgewählt. Kernbestand Fritz-Winter-Stiftung, hg. von den Bayerischen Staatsgemäldesammlungen und der Fritz-Winter-Stiftung, Redaktion Anna Rühl, mit Texten von Catrin Klingsöhr-Leroy, Bernhard Maaz, Anna Rühl und Heike Stege, Kehrer Verlag, Heidelberg 2018, 172 Seiten, 230 Farbabb.



